

ກຸ່ມປັບປຸງ

ຍ່ານທ່າມະໂອ

ล้อ เกวียน

ย่านท่ามะโอ แหล่งรวมสล่ากลุ่มสำคัญ ๆ ของลำปาง ไม่ว่าจะเป็น สล่าหมอเมือง (หมอพื้นบ้าน) สล่าทำล้อ (ล้อเกวียน) ซึ่งมีต้นกำเนิดมาจากท่ามะโอ เพราะเป็นภูมิปัญญาที่ส่งผ่านมาจากชาวพม่า หรือม่าน ที่เข้ามาจับกบฏทางเศรษฐกิจและสังคมของท่ามะโออย่างชัดเจน ก่อนที่จะแพร่ไปยังบ้านดง ไปลำปางหลวง ก่อนนี้ ล้อเกวียนจากท่ามะโอ ถูกส่งไปไกลยังเชียงใหม่ เพชรบูรณ์ จนถึงภาคอีสาน ซึ่งสามารถเห็นได้จากเอกลักษณ์ของความเป็นล้อเกวียนลำปาง (ธวัชชัย ท่าทอง, 2564)



ช่างเงิน ช่างคำ



ช่างเงิน ช่างคำ

งานฝีมือ แห่งภูมิปัญญาจากนานาชาติพันธุ์

ฝีมือช่างสล่าสกุลลำปาง ยังเห็นได้จากงานของช่างเงิน ช่างคำ ซึ่งมีที่มาเดียวกันนั้นคือกลุ่มคหบดีพม่าที่มาสร้างวัดในลำปาง ต่างก็นำเอาช่างจากพม่ามาก่อนสร้างวัดวาอาราม และบ้านเรือน บ้างก็ตั้งรกรากถิ่นฐานที่เมืองลำปาง ก่อเกิดเป็นสกุลช่างลำปางที่หลอมรวมเอากระแสนทางศิลปะ วัฒนธรรม สถาปัตยกรรม งานช่าง รวมถึงภูมิปัญญาในแขนงต่าง ๆ ที่หลากหลายผสมผสานรูปแบบของไทยใหญ่ พม่า มอญ และความเป็นสยามแบบภาคกลางอย่างลงตัว เช่น สถาปัตยกรรมในวัดประตูป้อง ซึ่งเป็นลูกผสมทั้งวิหารลานนา ทั้งจากสยามภาคกลาง และแบบจีนที่ส่งผ่านมาจากเชียงตุง สิบสองปันนา จนกลายเป็นเอกลักษณ์ของวิหารหลังนี้ที่งดงามแปลกตา เป็นต้น (พ่อหนานศรี สุวรรณศรี, ธวัชชัย ท่าทอง, 2564)

ช่างทำวัด (สล่าสร้างจอง)



จาก "ทำไม้" สู่ "การสร้างวัด"

ภูมิปัญญาที่ส่งผ่านจากริธีของท่ามะโอแห่งนี้ จึงมีความเป็นพลวัตสะท้อนความเป็นเอกลักษณ์ได้อย่างน่าสนใจ ดังนั้น ในการมองย่าน "ท่ามะโอ" หากมองในหลายมิติ จะมองเห็นภาพที่ไม่เพียงแต่สะท้อนเรื่องของ "ไม้" แต่เพียงอย่างเดียว หากแต่ยังสะท้อนถึง "คน" อันมีเสน่ห์น่าค้นหาอย่างยิ่ง จะเห็นได้ว่าเมื่อยุคของการทำไม้เริ่มคลายลง คหบดีพม่าสร้างตัวจนเป็นชนชั้นธุรกิจขยับเคลื่อนเศรษฐกิจของเมืองในยุคนั้น ก็หันไปสร้างกุศลโดยการสร้างวัด กลุ่มสล่าทำไม้เหล่านี้จึงใช้ทักษะงานฝีมือที่ปราณีต สร้างงานศิลปะสร้างวัดวาอาราม สร้างอาคารบ้านเรือน หรือที่เรียกกันตามลักษณะงานฝีมือ ได้แก่ "สล่าสร้างจอง" "สล่าสร้างเรือน" "สล่าธรรมาค" หรือ "สล่าปิ่นพระเจ้า" ซึ่งจะรวมอยู่ ณ ชุมชนแห่งนี้ (ธวัชชัย ทำทอง, 2564)



แกงฮังเล แกงสีเปียน และผงฮังเล



แกงฮังเล แกงสีเปียน และผงฮังเล

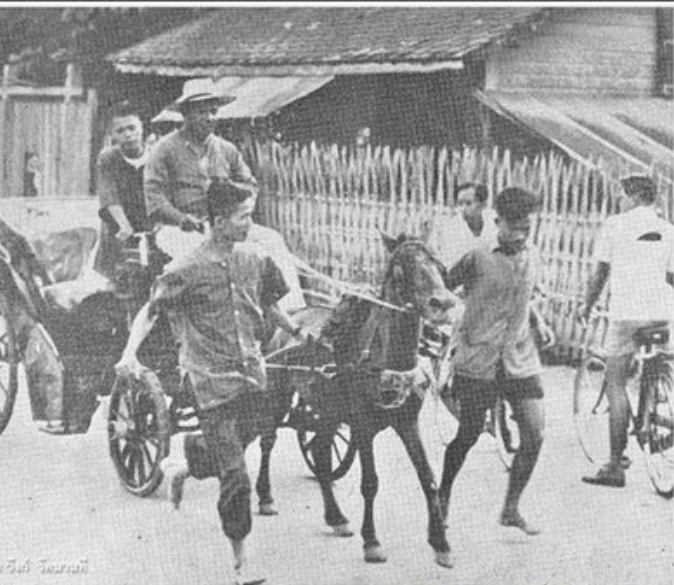
มรดกทางวัฒนธรรมที่คงอยู่...อาหารแห่งวิถีไท วิถีม่าน

ย่านท่ามะโอ มีความแตกต่างจากย่านอื่น ๆ อย่างเห็นได้ชัด โดยเฉพาะอย่างยิ่งเรื่องของอาหาร หรือ “ของกิน” ที่ยังคงสะท้อนถึงร่องรอยหรืออิทธิพล ไม่ว่าจะเป็น “ฮัตไต” “ฮัตม่าน” ที่ยังเหลือไว้เป็นมรดกของลูกหลานในย่านแห่งนี้ อาหารที่มีความโดดเด่นและเป็นเอกลักษณ์ ได้รับการกล่าวขานถึงจวบจนปัจจุบัน ได้แก่ แกงฮังเล ผงฮังเล แกงสีเปียน กระบองจ้อ ขนมะหล่ำหว่า ขนม่วง เป็นต้น

รถม้า

รถม้าคันแรกที่วิ่ง ณ นครลำปางแห่งนี้ ถูกนำใช้เป็นยานพาหนะส่วนตัวของเจ้าผู้ครองนครลำปางคนสุดท้าย เจ้าบุญญามัยวงศ์มานิต เมื่อประมาณร้อยกว่าปีก่อน โดยการว่าจ้างแขกปาเกีสถานมาเป็นสารตีและดูแลม้า จึงก่อเกิดรถแท็กซี่รถม้าที่เกิดจากการชักชวนเพื่อน ๆ ของสารตีแขกคนดังกล่าว ต่อมากิจการรถม้าขยายตัวไปสู่ชาวบ้านเมืองนครลำปาง มีการฝึกสอนให้คนเมืองนครลำปางรู้จักขับรถม้าและเลี้ยงดูดูแลม้า ก่อนขยายกิจการให้คนท้องถิ่นอย่างแพร่หลาย กลายเป็นวิถีของเมืองลำปางจวบจนปัจจุบัน

ย่านท่ามะโอ ถือเป็นย่านเก่าย่านหนึ่ง ที่ยังคงวิถีรถม้าที่ถ่ายทอดจากอดีตอย่างมั่นคง จึงยังคงเห็นสมาคมรถม้านครลำปาง และบ้านม้าทำน้ำ ที่ยังสานต่อเอกลักษณ์นี้ของเมืองลำปางให้คงอยู่กับวิถีของคนลำปางจากรุ่นสู่รุ่น จากยานพาหนะที่เป็นสัญลักษณ์สะท้อนฐานะทางสังคมของเจ้านายชั้นสูงสู่กลุ่มผู้มีอันจะกินในระยะต่อมา พร้อมกับการเปิดเมืองรับความเจริญทางด้านเศรษฐกิจด้วยเส้นทางรถไฟสายเหนือที่ผ่านเมืองลำปาง แหล่งรถม้าจึงกระจายอยู่ทั่วลำปาง รวมถึงย่านท่ามะโอด้วยเช่นกัน ต่อมาเมื่อรถม้าแพร่หลายมากขึ้น จึงกลายเป็นพาหนะสำคัญของชาวลำปาง ทำหน้าที่เป็นรถม้าแท็กซี่รับส่งผู้โดยสารจนกลายเป็นส่วนหนึ่งในชีวิตประจำวันของคนนครลำปางจวบจนปัจจุบัน



พิธีกรรม ความเชื่อ และประเพณีปฏิบัติ ณ ย่านท่ามะโอ



อาจารย์สมมุติ พงศ์ปียาพัทธ์

พิธีกรรม ความเชื่อ และประเพณีปฏิบัติ ณ ย่านท่ามะโอ

ปราชญ์ด้านศิลปวัฒนธรรม ประเพณี ภูมิปัญญา ด้านศาสนา จริยธรรม ของชุมชนท่ามะโอ เป็นผู้สืบทอดวิถีปฏิบัติ ความเชื่อ พิธีกรรมต่าง ๆ รวมถึงถ่ายทอดผ่านกิจกรรม ที่ทางชุมชนเป็นผู้นำเสนอให้แก่นักท่องเที่ยวที่มาเยือนชุมชนแห่งนี้ สร้างคุณค่า สร้างความตระหนักถึงความสำคัญของอัตลักษณ์วิถีนี้ ร่วมรักษา สืบทอดกันต่อไป

พ็อนผี และดอกเอื้องผึ้ง



ปราชญ์หนานศรี วรรณศรี ผู้สืบสาน..ปราชญ์ชาวบ้าน...ครูภูมิปัญญาแห่งท่ามะโอ

พ่อหนานศรี วรรณศรี ปราชญ์ชาวบ้าน ชุมชนท่ามะโอ จังหวัดลำปาง ผู้สืบทอดสายผีเจ้านายจากคุ้มหลวงเมืองลำปาง ในทุกปี มีการร่วมกับสมาชิกของทกตระกูลในลำปาง จัดทำพิธีพ็อนผีบรรพบุรุษเพื่อเช่นไหว้แก่ผู้ที่ล่วงลับไปแล้ว ซึ่งจะมีเครื่องพลีในพิธี หลายอย่าง หนึ่งในนั้นคือ ดอกเอื้องผึ้ง เพราะถือว่าดอกเอื้องคือพญาดอก ออกดอกปีละหนึ่งครั้งซึ่งตรงกับประเพณีพ็อนผีบูชาด้วยกรวยดอกไม้รูป เกียน โดยนำผูกติดกับต้นส้มดอก เพื่อสักการะในพิธีกรรมพ็อนผี (พ่อหนานศรี สุวรรณศรี, รัชชชัย กำทอง, 2564)



สวยดอก สวยกาบ



สวยดอก สวยกาบ

ดอกไม้แห่งการสักการะ...วิถีแห่งศรัทธา ท่ามะโอ

สวยดอกคือกรวยใส่ดอกไม้ต่าง ๆ ที่บรรจุลงในใบตอง ที่มีวันเป็นกรวย และตกแต่งขอบ ด้วยกลีบใบตองที่พับเป็นแบบต่าง ๆ ตามความเชื่อหรือตามที่ผู้ประดิษฐ์คิดค้นตั้งชื่อขึ้นมา เพื่อใช้เป็นเครื่องสักการะบูชาในประเพณีหรือพิธีกรรมต่าง ๆ ของลานนา ในการประกอบพิธีกรรมทางศาสนาสิ่งสำคัญที่ใช้ในการประกอบพิธีกรรมทุกประเพณี จะใช้ดอกไม้เป็นเครื่องสักการะบูชา เช่นเดียวกับชุมชนท่ามะโอซึ่งเล็งเห็นคุณค่าและความสำคัญของการถ่ายทอดภูมิปัญญาแห่งศรัทธา นี้ จึงมีการจัดกิจกรรมฐานความรู้ให้แก่นักท่องเที่ยวที่มาเยือน

สวยดอก แบ่งได้ เป็น 2 ประเภท คือสวยดอกแบบธรรมดา คือ สวยที่ใช้ใบตองหรือกระดาษบัววันเป็นทรงกรวย กลัดด้านข้างด้วยไม้กลัด ไม่ตกแต่งขอบสวย เป็นสวยแบบธรรมดา เรียกว่า สวยจี๊ด (จิ้งหรีด) ปลูกในสวยดอกนอกจากจะใส่ดอกไม้แล้วยังต้องมีรูป ๓ ดอก เกียน ๒ เล่ม

สวยกาบ เป็นสวยที่ตกแต่งปากสวยด้วยการพับใบตองเป็นกาบรูปแบบต่าง ๆ เย็บด้วยไม้กลัด มีชื่อตามกาบของสวย แล้วแต่ว่าจะมีผู้ประดิษฐ์คิดค้นและเรียกชื่อขึ้นมา เช่น สวยกาบหูช้างธรรมดา สวยกาบหูช้างสองสี สวยกาบหูช้างหลวง สวยกาบหัวนาค สวยกาบเล็บมือนาง สวยกาบมงกุฎพระเจ้า สวยกาบเกล็ดนาค สวยกาบหงอนนาค สวยกาบพระเจ้านั่ง สวยกาบคัลยราช สวยกาบปากนกกระทาเวก สวยกาบเขี้ยวนาค สวยกาบหูแพะ สวยกาบบัวเชียงใหม่ สวยกาบวีเชียงใหม่ สวยกาบโคมบัว สวยกาบบัวหลวง สวยกาบดอกจอก สวยกาบหูกระต่าย สวยกาบปากนกแก้ว เป็นต้น