

# การพัฒนาเมืองเพื่อเข้าสู่เครือข่ายระดับโลก ด้านเมืองแห่งการเรียนรู้ของยูเนสโก

โดย

**ดุริยา อมตวิวัฒน์**

ที่ปรึกษาสำนักงานปลัดกระทรวงศึกษาธิการ  
อดีตรองปลัดกระทรวงศึกษาธิการ และเลขาธิการคณะกรรมการแห่งชาติ  
ว่าด้วยการศึกษาฯ สหประชาชาติ



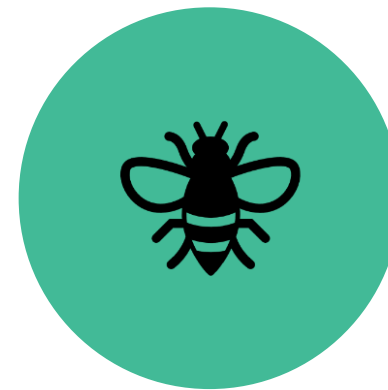
# ประเด็นนำเสนอ



1. ความเป็นมา



2. จุดเน้น 3 เรื่อง



3. แนวทางในการพัฒนา  
LEARNING CITY (LC)

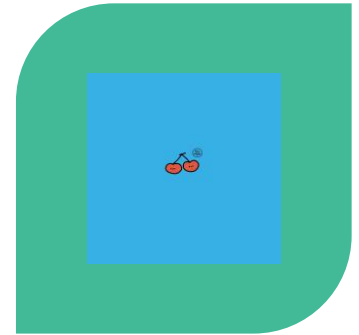
# ประเด็นนำเสนอ



4. ลักษณะสำคัญของ LC



5. ขั้นตอนการสมัครเป็นสมาชิกเครือข่ายระดับโลก  
ด้านเมืองแห่งการเรียนรู้ของยูเนสโก  
(GLOBAL NETWORK OF LEARNING CITIES: GNLC)



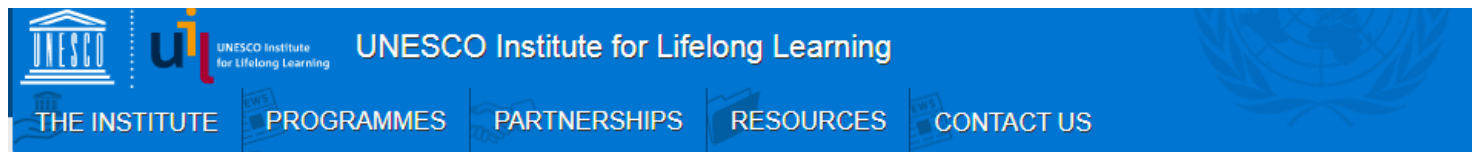
6. LEARNING CITY AWARD

# 1. ความเป็นมา



- ▶ การประชุมระหว่างประเทศ  
เรื่องเมืองแห่งการเรียนรู้ที่กรุงปักกิ่ง ปี 2013
- ▶ ที่ประชุมเห็นชอบ Beijing Declaration
- ▶ จัดทำเอกสาร Key Features

# 1. ความเป็นมา



Chiang Rai >



Chiang Rai, Thailand (ประกาศเมื่อปี 2562)



Global Network of Learning Cities  
www.uil.unesco.org/learning-cities

(ประกาศเมื่อปี 2563)



Chiang Mai, Thailand



City population:  
129,536



City/Urban area:  
40,216



GDP – city:  
Less than USD  
10,000



Average nu  
of years of  
schooling:  
12



Phuket, Thailand



City population:  
89,240



City/Urban area:  
12562



GDP – city:  
Between USD  
10,000 and USD  
15,000



Averag  
of year  
of school  
12



Chachoengsao, Thailand



City/Urban area:  
12,76



GDP – city:  
Between USD  
10,000 and USD  
15,000



Average number  
of years of  
schooling:  
12

## 2. จุดเห็น 3 เรื่อง



- ▶ **Green and Healthy Learning Cities**
- ▶ **Equitable and Inclusive Learning Cities**
- ▶ **Employment and Entrepreneurship  
in Learning Cities**

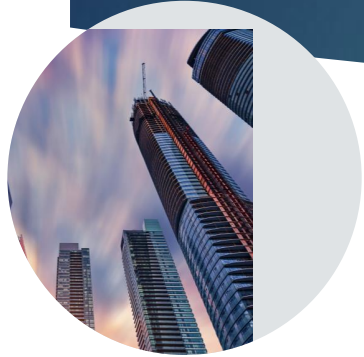
### 3. แนวทางในการพัฒนา LC



- ▶ จัดทำแผนงาน
- ▶ จัดทำโครงสร้างในการทำงาน
- ▶ ริเริ่มกิจกรรมต่าง ๆ ที่เห็นการส่งเสริมความยั่งยืนของ LC
- ▶ เผยแพร่ข้อมูลข่าวสารให้คนทุกคนได้รับทราบร่วมกัน
- ▶ กำหนดระบบการติดตามประเมินผล
- ▶ จัดสรรงบประมาณให้เพียงพอ

# 4. ลักษณะสำคัญของ LC

## ➤ Key Features of LC



Wider benefits of building a learning city

Major building blocks of a learning city

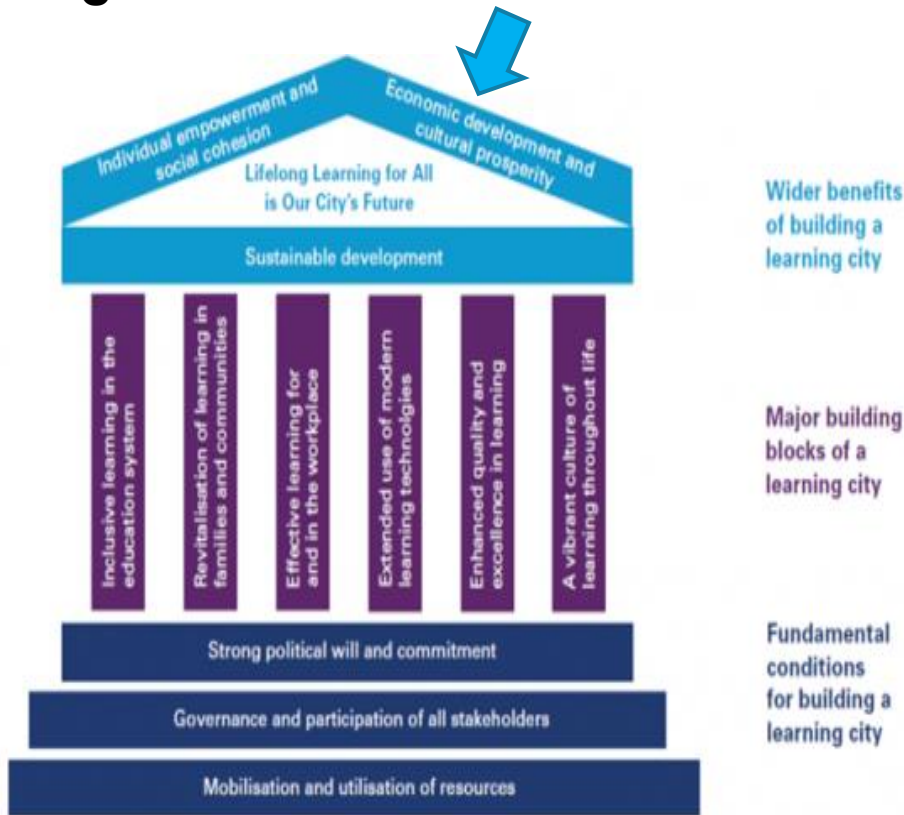
Fundamental conditions for building a learning city



# 4. ลักษณะสำคัญของ LC

Figure 1

ส่วนยอดจั่ว 3 ด้านสีฟ้า



## Components of the framework of the Key Features of Learning Cities

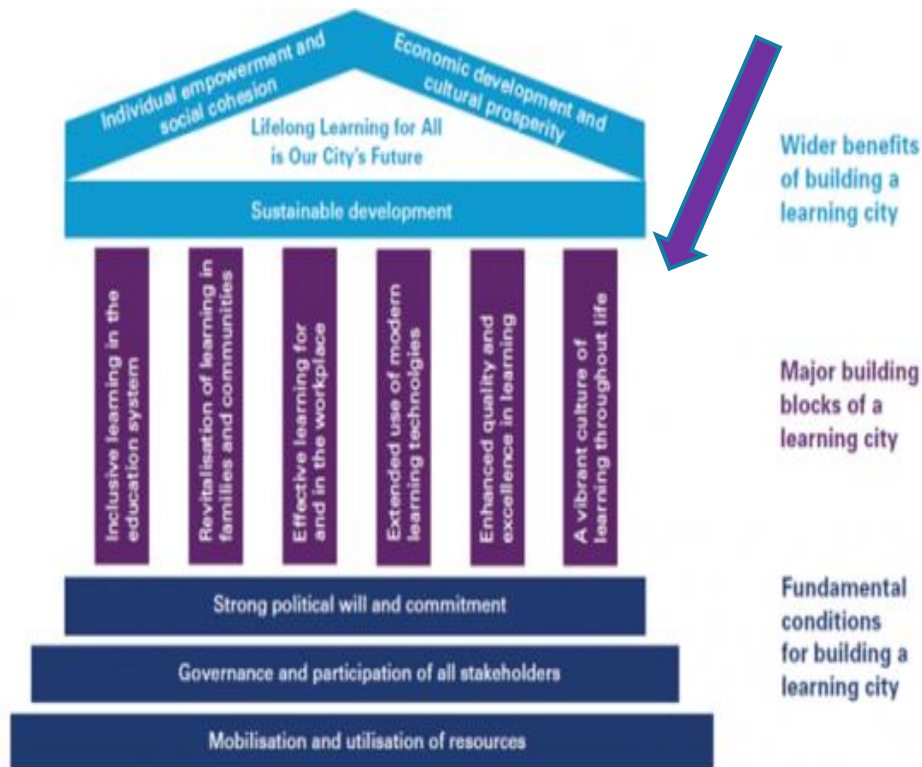
▶ As shown in Figure 1 the framework of the Key Features of Learning Cities corresponds to the pediments, columns and foundation steps of the UNESCO logo.

**The Pediment** – three areas of focus reflect the wider benefits of building a modern learning city, broadly defined as:

1. Individual empowerment and social cohesion;
2. Economic development and cultural prosperity; and
3. Sustainable development.

# 4. ลักษณะสำคัญของ LC

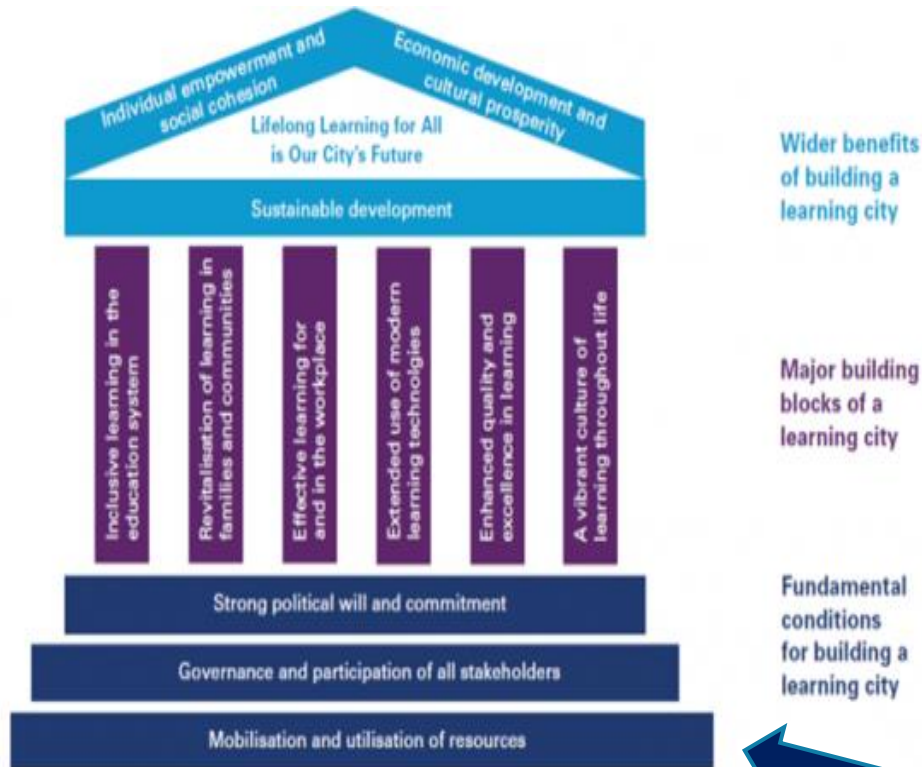
ส่วนคอลัมน์เสา 6 ด้าน สีม่วง



## ► Components of the framework of the Key Features of Learning Cities

- **The Columns** – six areas of focus reflect the major building blocks of a learning city:
  - Inclusive learning in the education system;
  - Revitalized learning in families and communities;
  - Effective learning for and in the workplace;
  - Extended use of modern learning technologies;
  - Enhanced quality in learning; and
  - A vibrant culture of learning throughout life.

# 4. ลักษณะสำคัญของ LC



ส่วนฐานล่าง 3 ด้าน สีน้ำเงิน

## ► Components of the framework of the Key Features of Learning Cities

► **The Foundational** Steps – three areas of focus reflect the fundamental conditions for building a learning city:

1. Strong political will and commitment;
2. Governance and participation of all stakeholders; and
3. Mobilization and utilization of resources.

## 4. ลักษณะสำคัญของ LC

### ➤ Links between the Key Features of Learning cities and the SDGs



**Key feature:**

1.1.1 Empowering individuals and promoting social cohesion

**Indicator:**

Adult literacy rate: total number of literates aged 15 and above, expressed as a percentage of the total population of that age group



**SDG 4 Target:**

4.6 Ensure that all youth and a substantial proportion of adults, both men and women, achieve literacy and numeracy

**Indicator:**

4.6.1 Proportion of population in a given age group achieving at least a fixed level of proficiency in functional (a) literacy and (b) numeracy skills, by sex



**SDG 16 Target:**

16.7 Ensure responsive, inclusive, participatory and representative decision-making at all levels

**Indicator:**

16.7.2 Proportion of population who believe decision-making is inclusive and responsive, by sex, age, disability and population group

# 4. ลักษณะสำคัญของ LC



## Key feature:

1.1.3 Guaranteeing gender equality

## Indicator:

Gender equality in business management: Percentage of seats held by women in boards of top 10 enterprises



## SDG 4 Target:

4.5 Eliminate gender disparities in education and ensure equal access to all levels of education and vocational training for the vulnerable, including persons with disabilities, indigenous peoples, and children in vulnerable situations

## Indicator:

4.5.1 Parity indices (female/male, rural/urban, bottom/top wealth quintile and others such as disability status, indigenous peoples and conflict affected, as data become available) for all education indicators on this list that can be disaggregated



## SDG 5 Target:

5.5 Ensure women's full and effective participation and equal opportunities for leadership at all levels of decision-making in political, economic and public life

## Indicator:

5.5.1 Proportion of seats held by women in (a) national parliaments and (b) local governments

5.5.2 Proportion of women in managerial positions

## 4. ลักษณะสำคัญของ LC



### Key feature:

1.3.1 Reducing the negative impacts of economic and other human activities on the natural environment

### Indicator:

Waste management: total annual domestic waste collected and processed, in kg per capita per year



### SDG 11 Target:

11.6 Reduce the adverse per capita environmental impact of cities, including by paying special attention to air quality and municipal and other waste management

### Indicator:

11.6.1 Proportion of urban solid waste regularly collected and with adequate final discharge out of total urban solid waste generated, by cities



### SDG 12 Target:

12.5 Substantially reduce waste generation through prevention, reduction, recycling and reuse

### Indicator:

12.5.1 National recycling rate, tonnes of material recycled

# 4. ลักษณะสำคัญของ LC



## Key feature:

2.2.3 Recognizing community history and culture, and indigenous ways of knowing and learning as unique and precious resources

## Indicator:

Development of learning resources through indigenous knowledge: number of learning programmes based on community history, culture and indigenous knowledge developed by the city authorities



## SDG 4 Target:

4.7. Ensure that all learners acquire the knowledge and skills needed to promote sustainable development, including, among others, through education for sustainable development and sustainable lifestyles, human rights, gender equality, promotion of a culture of peace and non-violence, global citizenship and appreciation of cultural diversity and of culture's contribution to sustainable development

## Indicator:

4.7.1 Extent to which (i) global citizenship education and (ii) education for sustainable development, including gender equality and human rights, are mainstreamed at all levels in: (a) national education policies; (b) curricula; (c) teacher education; and (d) student assessment



## SDG 11 Target:

11.4 Strengthen efforts to protect and safeguard the world's cultural and natural heritage

## Indicator:

11.4.1 Total expenditure (public and private) per capita spent on the preservation, protection and conservation of all cultural and natural heritage, by type of heritage (cultural, natural, mixed and World Heritage Centre designation), level of government (national, regional and local/ municipal), type of expenditure (operating expenditure/ investment) and type of private funding (donations in kind, private non-profit sector and sponsorship)

# 4. ลักษณะสำคัญของ LC



## Key feature:

2.3.4 Providing appropriate learning opportunities for unemployed youth and adults

## Indicator:

Youth involvement in education and employment: Total number of youth (aged 15–24) not in education, employment or training as a percentage of the total youth population

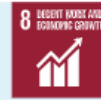


## SDG 4 Target:

4.3 Ensure equal access for all women and men to affordable and quality technical, vocational and tertiary education, including university

## Indicator:

4.3.1 Participation rate of youth and adults in formal and non-formal education and training in the previous 12 months, by sex



## SDG 8 Target:

8.6 By 2020, substantially reduce the proportion of youth not in employment, education or training

## Indicator:

8.6.1 Proportion of youth (aged 15–24 years) not in education, employment or training



# 5. ขั้นตอนในการสมัคร GNLC (Global Network of learning cities)



## STEP 1

เมืองที่สนใจ (หมู่บ้าน ตำบล อำเภอ จังหวัด ที่มีจำนวนประชากร 10,000 คน ขึ้นไป) ต้องศึกษาข้อมูล และรายละเอียดของการเข้าร่วมเป็นสมาชิก เครือข่าย GNLC

## STEP 2

ผู้บริหารของเมืองจะต้อง กำหนดวิสัยทัศน์ และนำแนวทางของ GNLC ที่ปรากฏในเอกสารคู่มือ 2 ฉบับ ได้แก่ “The Beijing Declaration on Building Learning Cities” และ “The Key Features of Learning Cities” มาปรับใช้ในการพัฒนาเมืองตามบริบทของแต่ละประเทศ

## STEP 3

เมืองที่สนใจกรอกใบสมัคร ที่ดาวน์โหลดจากเว็บไซต์ ของยูเนสโก โดยจะต้อง ประทับตราเมืองและมีลายมือชื่อผู้บริหารเมือง และจัดส่งไปยังสำนักเลขาธิการคณะกรรมการแห่งชาติว่าด้วยยูเนสโก (\*ยูเนสโกเปิดรับสมัครสมาชิกทุกปี)

## STEP 4

สำนักเลขาธิการ คณะกรรมการแห่งชาติ ว่าด้วยยูเนสโกจัดตั้ง คณะกรรมการผู้ทรงคุณวุฒิ เพื่อพิจารณาใบสมัคร และคัดเลือกเมืองที่มีคุณสมบัติเหมาะสม จำนวนไม่เกิน 3 เมือง เสนอไปยังสถาบันเพื่อการเรียนรู้ตลอดชีวิต ของยูเนสโก(UIL)พิจารณา

## STEP 5

สถาบัน UIL ดำเนินการพิจารณาใบสมัครที่ได้รับการเสนอชื่อจาก สำนักเลขาธิการ คณะกรรมการแห่งชาติ ว่าด้วยยูเนสโก และประกาศผลการพิจารณา

# TIMELINE สำหรับปี 2564



1 กันยายน -

1 พฤศจิกายน 2564

เมืองที่สนใจดำเนินการ  
กรอกใบสมัครและจัดส่ง  
ไปยังสำนักเลขาธิการ  
คณะกรรมการแห่งชาติ  
ว่าด้วยยูเนสโก



2 พฤศจิกายน -

30 พฤศจิกายน 2564

คณะกรรมการ  
ผู้ทรงคุณวุฒิฯ ดำเนินการ  
พิจารณาใบสมัคร  
เพื่อคัดเลือกเมืองที่มี  
คุณสมบัติเหมาะสม  
จำนวนไม่เกิน 3 เมือง  
เสนอไปยังสถาบัน  
เพื่อการเรียนรู้ตลอดชีวิต  
ของยูเนสโก (UIL)  
พิจารณาขั้นสุดท้าย



1 ธันวาคม 2564 -

27 กุมภาพันธ์ 2565

สถาบัน UIL ดำเนินการ  
พิจารณาใบสมัคร  
ที่ได้รับการเสนอชื่อ  
จากสำนักเลขาธิการ  
คณะกรรมการแห่งชาติ  
ว่าด้วยยูเนสโก



28 กุมภาพันธ์ 2565

สถาบัน UIL ประกาศ  
รายชื่อเมืองที่ได้เป็น  
สมาชิกเครือข่ายระดับ  
โลกด้านเมืองแห่งการ  
เรียนรู้ของยูเนสโก

# เมื่อเป็นสมาชิก GNLC แล้ว

## การรายงานความก้าวหน้าการดำเนินงาน (Progress report)

- ▶ เมืองที่รับคัดเลือกให้เข้าเป็นสมาชิกเครือข่าย GNLC แล้ว จะต้องจัดทำรายงานความก้าวหน้าการดำเนินงานโครงการพัฒนาเมืองแห่งการเรียนรู้ของตนเองทุกๆ 2 ปี (Biennial Progress Report) ภายในวันที่ 31 มีนาคม ของปีที่ครบกำหนด
- ▶ ยูเนสโกจะทำการประเมินรายงานความก้าวหน้าซึ่งหากพบว่าเอกสารไม่สมบูรณ์ ไม่แสดงให้เห็นถึงความก้าวหน้าการดำเนินงาน และไม่จัดส่งตามระยะเวลาที่กำหนด ยูเนสโกจะไม่ต่ออายุการเป็นสมาชิกเครือข่ายให้กับเมืองนั้นๆ
- ▶ อย่างไรก็ตามเมืองสามารถสมัครเข้าเป็นสมาชิกเครือข่ายได้อีกครั้งตามระยะเวลาการเปิดรับสมัครของยูเนสโก

## Learning City Award

เมืองที่ได้เป็นสมาชิกแล้ว จะมีสิทธิ์ในการสมัครเข้ารับรางวัล UNESCO Learning City Award ซึ่งจะมีการมอบรางวัลทุกๆ 2 ปี ให้กับเมืองที่มีความก้าวหน้าในการดำเนินงานสร้างเมืองให้เป็นเมืองแห่งการเรียนรู้ตามแนวทางของยูเนสโก

## 6. Learning city award

### Timeline ของปี 2564

- ▶ หมดเขตรับสมัคร เมื่อวันที่ 25 มิถุนายน 2564
- ▶ สำหรับปี 2564 ไม่มีเมืองของไทยที่เป็นสมาชิก GNLC สมัครเข้ารับรางวัล
- ▶ เดือนกันยายน 2564 ยูเนสโกประกาศผลรางวัล Learning City Award โดยมอบใบประกาศนียบัตรให้แก่เมืองที่ได้รับรางวัล

### เกณฑ์การพิจารณา

1. มีความก้าวหน้าในการดำเนินการตามแผนพัฒนาเมืองสู่การเป็นเมืองแห่งการเรียนรู้
2. มีการสร้างกลไกในการดำเนินงานที่ครอบคลุมถึงผู้มีส่วนได้ส่วนเสียทั้งหมด
3. มีการระดมทรัพยากรและใช้ทรัพยากรได้อย่างมีประสิทธิภาพ
4. ส่งเสริมให้ประชาชนทุกคนสามารถเข้าถึงแหล่งเรียนรู้
5. มีการจัดงานเฉลิมฉลองเพื่อเป็นการส่งเสริมการสร้างเมืองแห่งการเรียนรู้
6. มีกลไกในการติดตามและประเมินผลการดำเนินงาน
7. มีการแลกเปลี่ยนเรียนรู้และนำเสนอแนวปฏิบัติที่ดีกับเมืองอื่น ๆ



**Thank you**